



The energy to lead

Prost Hodonín, s.r.o.
Brněnská 3497
69501 Hodonín

naše značka
5000977520

vyřizuje
Zdeněk Mikulica

datum
24.07.2014

Věc:

Vzdělávací centrum U Floriánka 57 Vranovice, přípojky vody, kanalizace, NN, oplocení a zpevněné plochy

K.ú. - p.č.: Vranovice nad Svatkou-49

Stavebník: Obec Vranovice, Školní 1, 69125 Vranovice

Účel stanoviska: Povolení stavby - územní režim

RWE GasNet, s.r.o., jako provozovatel distribuční soustavy (PDS) a technické infrastruktury, zastoupený RWE Distribuční služby, s.r.o., vydává toto stanovisko:

V rozsahu této stavby souhlasíme s povolením stavby dle zákona 183/2006 Sb. ve znění pozdějších předpisů. Tento souhlas platí jen pro územní řízení, řízení o územním souhlasu, veřejnoprávní smlouvy pro umístění stavby, zjednodušené územní řízení.

Pokud bude třeba pro provedení stavby ohlášení, stavební povolení, veřejnoprávní smlouva o provedení stavby nebo oznámení stavebního záměru s certifikátem autorizovaného inspektora, stavebník požádá RWE GasNet, s.r.o. před jedním z výše uvedených povolovacích režimů o stanovisko k projektové dokumentaci, nebo k obdobné dokumentaci podle stavebního zákona.

V zájmovém území se mohou nacházet plynárenská zařízení jiných vlastníků či správců, případně i dlouhodobě nefunkční/neprovozovaná plynárenská zařízení bez dostupných informací o jejich poloze.

Plynárenské zařízení je dle ust. § 2925 zákona č. 89/2012 Sb., občanského zákoníku, provozováno jako zařízení zvlášť nebezpečné a z tohoto důvodu je chráněno ochranným pásmem dle zákona č. 458/2000 Sb. ve znění pozdějších předpisů.

Nedodržení podmínek uvedených v tomto stanovisku zakládá odpovědnost stavebníka za vzniklé škody.

Ochranným pásmem se rozumí souvislý prostor v bezprostřední blízkosti plynárenského zařízení, který činí:

a) u nízkotlakých a středotlakých plynovodů a plynovodních přípojek, jimiž se rozvádí plyn v zastavěném území obce 1 m na obě strany od půdorysu,

b) u ostatních plynovodů a plynovodních přípojek 4 m na obě strany od půdorysu,

c) u technologických objektů 4 m od půdorysu

Při realizaci uvedené stavby budou dodrženy podmínky pro provádění stavební činnosti v ochranném pásmu plynárenského zařízení:

1) Za stavební činnosti se pro účely tohoto stanoviska považují všechny činnosti prováděné v ochranném pásmu plynárenského zařízení (tzn. i bezvýkopové technologie).

2) Stavební činnosti v ochranném pásmu plynárenského zařízení je možné realizovat pouze při dodržení podmínek stanovených v tomto stanovisku. Nebudou-li tyto podmínky dodrženy, budou stavební činnosti, popř. úpravy terénu prováděné v ochranném pásmu plynárenského zařízení považovány dle § 68 zákona č. 458/2000 Sb. ve znění pozdějších předpisů za činnost bez našeho předchozího souhlasu. Při každé změně projektu nebo stavby (zejména trasy navrhovaných inženýrských sítí) je nutné požádat o nové stanovisko k této změně.

3) Před zahájením stavební činnosti v ochranném pásmu plynárenských zařízení bude provedeno vytyčení trasy a

RWE Distribuční služby, s.r.o.

Plynárenská 499/1
657 02 Brno
T +420532221111
F +420545578571
E info_ds@rwe.cz
I www.rwe.cz
IČ: 27935311
DIČ: CZ27935311

Zapsán do obchodního rejstříku:
Krajský soud v Brně
oddíl C, vložka 57165
26.07.2007

Bankovní spojení:
ČSOB a.s.
Číslo účtu: 17837923
Kód banky: 0300



The energy to lead

přesné určení uložení plynárenského zařízení. Vytyčení trasy provede příslušná provozní oblast (formulář a kontakt naleznete na www.rwe-ds.cz nebo Zákaznická linka 840 11 33 55). Při žádosti uvede žadatel naši značku (číslo jednací) uvedenou v úvodu tohoto stanoviska. O provedeném vytyčení trasy bude sepsán protokol. Přesné určení uložení plynárenského zařízení je povinen provést stavebník na svůj náklad. Bez vytyčení trasy a přesného určení uložení plynárenského zařízení stavebníkem nesmí být vlastní stavební činnosti zahájeny. Vytyčení plynárenského zařízení považujeme za zahájení činnosti stavebníka v ochranném pásmu plynárenského zařízení.

4) Bude dodržena mj. ČSN 73 6005, TPG 702 04 - tab.8, zákon č.458/2000 Sb. ve znění pozdějších předpisů, případně další předpisy související s uvedenou stavbou.

5) Pracovníci provádějící stavební činnosti budou prokazatelně seznámeni s polohou plynárenského zařízení, rozsahem ochranného pásma a těmito podmínkami.

6) Při provádění stavební činnosti v ochranném pásmu plynárenského zařízení, vč. přesného určení uložení plynárenského zařízení je investor povinen učinit taková opatření, aby nedošlo k poškození plynárenského zařízení nebo ovlivnění jeho bezpečnosti a spolehlivosti provozu. Nebude použito nevhodného nářadí, zemina bude těžena pouze ručně bez použití pneumatických, elektrických, bateriových a motorových nářadí.

7) Odkryté plynárenské zařízení bude v průběhu nebo při přerušení stavební činnosti řádně zabezpečeno proti jeho poškození.

8) V případě použití bezvýkopových technologií (např. protlaku) bude před zahájením stavební činnosti provedeno úplné obnažení plynárenského zařízení v místě křížení na náklady stavebníka. V případě, že nebude tato podmínka dodržena, nesmí být použita bezvýkopová technologie.

9) Stavebník je povinen neprodleně oznámit každé i sebemenší poškození plynárenského zařízení (vč. izolace, signalizačního vodiče, výstražné fólie atd.) na telefon 1239.

10) Před provedením zásypu výkopu v ochranném pásmu plynárenského zařízení bude provedena kontrola dodržení podmínek stanovených pro stavební činnosti v ochranném pásmu plynárenského zařízení a kontrola plynárenského zařízení. Kontrolu provede příslušná provozní oblast (formulář a kontakt naleznete na www.rwe-ds.cz nebo Zákaznická linka 840 11 33 55). Při žádosti uvede žadatel naši značku (číslo jednací) uvedenou v úvodu tohoto stanoviska. Povinnost kontroly se vztahuje i na plynárenské zařízení, které nebylo odhaleno. O provedené kontrole bude sepsán protokol. Bez provedené kontroly nesmí být plynovodní zařízení zasypáno. V případě, že nebudou dodrženy výše uvedené podmínky, je stavebník povinen na základě výzvy provozovatele PZ, nebo jeho zástupce doložit průkaznou dokumentaci o nepoškození PZ během výstavby-nebo provést na své náklady kontrolní sondy v místě styku stavby s PZ.

11) Plynárenské zařízení bude před zásypem výkopu řádně podsypáno a obsypáno těžným pískem, zhutněno a bude osazena výstražná fólie žluté barvy, vše v souladu s ČSN EN 12007-1-4, TPG 702 01, TPG 702 04.

12) Neprodleně po skončení stavební činnosti budou řádně osazeny všechny poklopy a nadzemní prvky plynárenského zařízení.

13) Poklopy uzávěrů a ostatních armatur na plynárenském zařízení vč. hlavních uzávěrů plynu (HUP) na odběrném plynovém zařízení udržovat stále přístupné a funkční po celou dobu trvání stavební činnosti,

14) Případné zřizování staveníště, skladování materiálů, stavebních strojů apod. bude realizováno mimo ochranné pásmo plynárenského zařízení (není-li ve stanovisku uvedeno jinak),

15) Bude zachována hloubka uložení plynárenského zařízení (není-li ve stanovisku uvedeno jinak),

16) Při použití nákladních vozidel, stavebních strojů a mechanismů zabezpečit případný přejezd přes plynárenské zařízení uložení panelů v místě přejezdu plynárenského zařízení.

Platí pouze pro území vyznačené v příloze tohoto stanoviska a to 24 měsíců ode dne jeho vydání.

V případě dotčení pozemku v majetku RWE kontaktujte prosím RWE GasNet, s.r.o. Kontakt naleznete na adrese www.rwe-distribuce.cz/cs/kontakt-system/, činnost "Smluvní vztahy - pozemky a budovy plynárenských zařízení", případně na Zákaznické lince 840 11 33 55.



The energy to lead

Za správnost a úplnost dokumentace předložené s žádostí včetně jejího souladu s platnými předpisy plně zodpovídá její zpracovatel. Stanovisko nenahrazuje případná další stanoviska k jiným částem stavby.

V případě další korespondence nebo jednání (např. změna stavby) uvádějte naši značku - 5000977520 a datum tohoto stanoviska. Kontakty jsou k dispozici na www.rwe-ds.cz nebo Zákaznická linka 840 11 33 55.

Zdeněk Mikulica
technik PZ MS-Hodonín 1
odděl. reg. oper. správy sítí Hodonín
RWE Distribuční služby, s.r.o.
+420532228897
zdenek.mikulica@rwe.cz

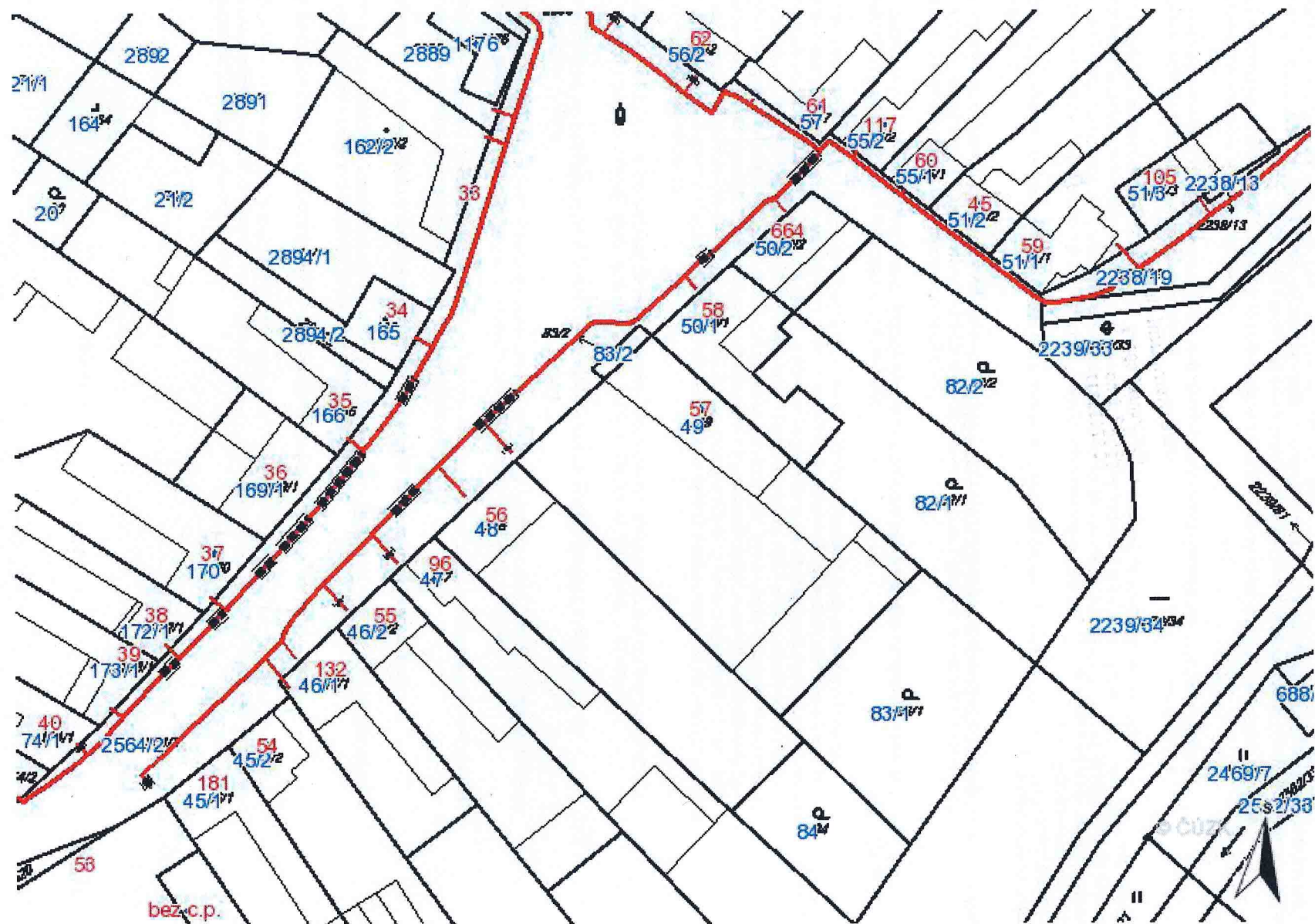
RWE Distribuční služby, s.r.o.
Plynárenská 499/1
657 02 Brno
IČ 27935311

220

Přílohy: Orientační zákres plynárenského zařízení, Ověřená příloha žadatele

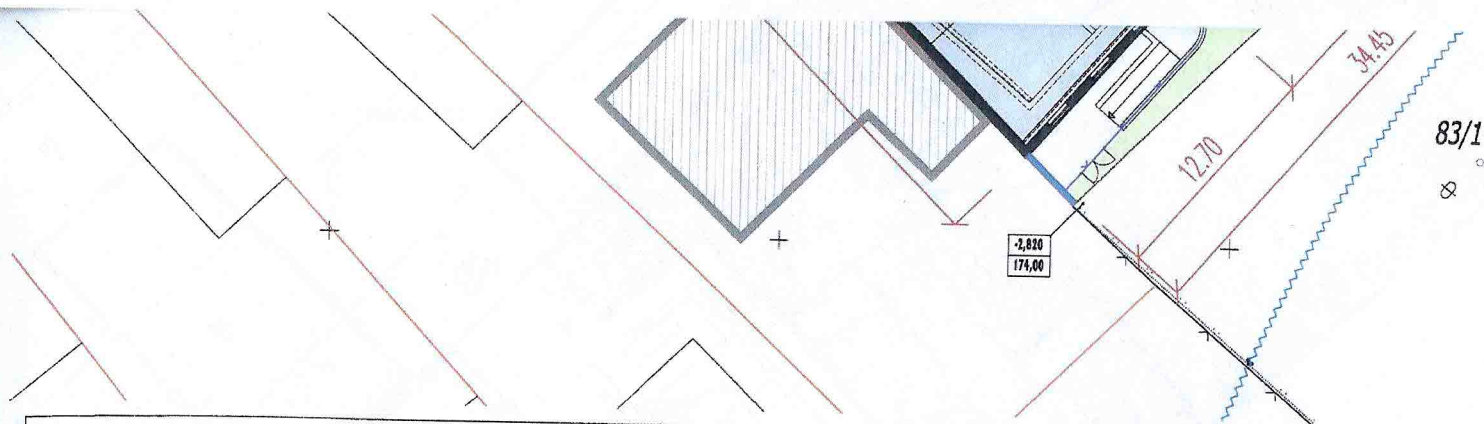
Příloha: Orientační zakres plynárenského zařízení. Tato příloha je nedílnou součástí stanoviska č. 5000977520 ze dne 24.07.2014.

Provozovatel DS: RWE GasNet, s.r.o.; Stavebník: Obec Vranovice, Školní 1, 69125 Vranovice. K.ú.: Vranovice nad Svratkou-49.



Legenda:

linie plynovodu	
	NTL
	STL
	VTL
	VVTL
	nefunkční
	výstavba
	regulační stanice
	ochranné zařízení
	kabel
	elektropřipojka
	kabel protikoroziční ochrany
	anodové uzemnění
	stanice katodové ochrany



LEGENDA

STÁVAJÍCÍ

- STÁVAJÍCÍ OBJEKTY, PLOCHY
- STÁVAJÍCÍ STROMY
- HRANICE DLE KATASTRU NEMOVITOSTÍ
- ÚROVEŇ HLADINY STOLETÉ VODY Q100 = 173,00 m n.m.
- HODNOTA POSKYTNUTA SPRÁVCEM TOKU Povodí Moravy.
- SOUSEDNÍ OBJEKTY
Objekty sousedící s řešenou stavbou

NAVRŽENÉ

SO.01-Vzdělávací centrum

- STAVEBNÍ ÚPRAVY
Knihovna, družina, LŠU
- HLAVNÍ VSTUPY DO OBJEKTŮ
- PŘÍSTAVBA
Základní škola

SO.02-Zpevněné plochy, sadové úpravy, mobiliář

- CHODNÍK
Betonová, oř. terasová dlažba
- ZELENÉ PLOCHY
Zatrávnění
- LAVIČKA
- ODPADKOVÝ KOŠ
- STROMY
- OPLOČENÍ ZAHRADNÍ ČÁSTI
Betonový plot
- Ocelové sloupky+drátěné pletivo
- KEŘE

SO.03-Sportovní plocha

- SPORTOVNÍ HRISTE
Polyuretanový povrch

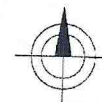
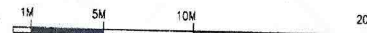
LEGENDA INŽENÝRSKÝCH SÍTÍ

	STÁVAJÍCÍ	NAVRŽENÉ
ELEKTRICKÁ ENERGIE	ZEMNÍ VEDENÍ NN SLOUPOVÉ NAZEMNÍ VEDENÍ NN	PŘÍPOJKA ZEMNÍ VEDENÍ NN SKŘÍN ELEKTRO ŘEŠÍ SPRÁVCE SÍTĚ
SDĚLOVACÍ KABEL		
PLYNOVOD		
VODOVOD		VODOMĚRNÁ ŠACHTA ÚPRAVA DIMENZE STÁVAJÍCÍ PŘÍPOJKY NA DN 63
KANALIZACE		ŘEZNÍ ŠACHTA NOVÁ PŘÍPOJKA DN 250

POZNÁMKA:

INVESTOR PŘED ZAHÁJENÍM VÝKOPOVÝCH PRACÍ VYVOLÁ JEDNÁNÍ S MAJITELI INŽENÝRSKÝCH SÍTÍ, A PROVEDE SE VYTÝČENÍ TĚCHTO SÍTÍ, ABY NEDOŠLO K JEJICH POŠKOZENÍ.

+0,0=176,82
úroveň stávající podlahy v přízemí



VEDOUČÍ PROJEKCE	AUTORIZACE	VYPRACOVAL
Ing. Stanislav BREJCHA	Ing. Petr URUBEK	Ing.arch. Rostislav TESÁŘIK
		<i>Rostislav Tesářík</i>
STAVEBNÍK	Obec Vranovice, Školní 1, VRANOVICE, 691 25	
LOKALITA	Vranovice, U Floriánka č.57	
A K C E	Vzdělávací centrum U Floriánka 57	
	VRANOVICE	
	Stavební úpravy a přístavba	
KOORDINAČNÍ SITUACE		

DATUM	červen 2014
STUPEŇ	PD dle vyhl. 499/2006 Sb.
FORMÁT	4xA4
ZAKÁZKA ČÍSLO	PROST 2014-021
MĚŘITKO	1:250
	ČÍSLO VÝKRESU
	C-04

Příloha: Ověřená příloha žadatele. Tato příloha je nedílnou součástí stanoviska č. 5000977520 ze dne 24.07.2014.

Provozovatel DS: RWE GasNet, s.r.o.; Stavebník: Obec Vranovice, Školní 1, 69125 Vranovice. K.ú.: Vranovice nad Svratkou-49.

